



Pour la 37e année consécutive, Tefaf (International Fine Art and Antiques Fair) fait de Maastricht le lieu de pèlerinage de tous les collectionneurs et marchands d'art internationaux. Ce salon d'art, fidèle à sa réputation d'excellence, mise sur la diversification pour continuer d'innover.

Du 9 au 14 mars, 270 marchands de 22 pays différents convergent à TEFAF Maastricht pour exposer leurs pièces les plus exceptionnelles.

Découvrez des trésors lors de l'ouverture de la TEFAF Maastricht avec 7.000 ans d'art, présentés par des marchand.e.s et galeries les plus renommé.e.s au monde.

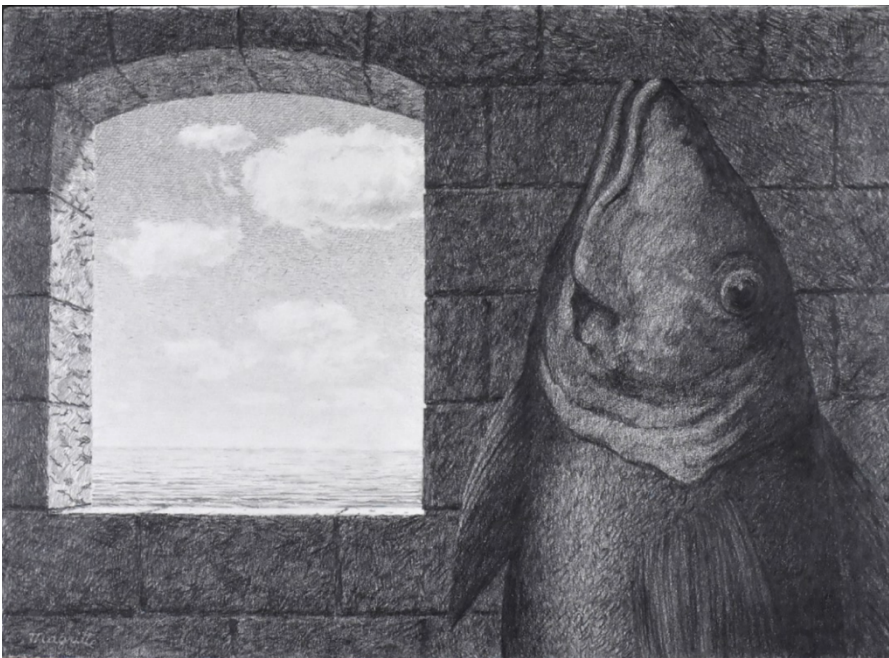
" La TEFAF se distingue comme organisation à but non lucratif attachée à défendre les savoir-faire, la qualité et la diversité sous toutes leurs formes dans le monde de l'art. Ses foires (Maastricht et New York) constituent une invitation à la découverte tout à fait unique, et offrent à leurs visiteurs de toutes générations une occasion exceptionnelle de contempler, de toucher et d'appréhender une magnifique sélection d'oeuvres d'art présentées par les plus grands experts au monde." - Hidde van Seggelen, Président du comité exécutif de la TEFAF.

TEFAF se positionne en tant que guide expert pour les collectionneurs privés et institutionnels, et crée ainsi un environnement idéal pour les collectionneurs et passionnés d'art à la recherche d'œuvres d'art de la plus haute qualité. Chaque collectionneur et passionné d'art y trouvera ce qu'il souhaite, que ce soit du design, bijoux, photographie, oeuvres sur papier, des maîtres anciens à l'art moderne et contemporain.

Depuis 2008, la TEFAF s'engage à soutenir les nouveaux talents sur le marché mondial de l'art via sa section **TEFAF Showcase**.

Will Korner, responsable des foires, observe à ce propos : "la TEFAF a toujours considéré l'accompagnement de marchands d'art prometteurs comme s'inscrivant au coeur de sa mission. Cette initiative offre aux participants (...) un véritable tremplin pour leur futur dans le monde des foires d'art."

En 2024, cette section accueille 10 exposants ayant entre 3 et 10 ans d'existence, dont **Edouard Simoens Gallery**. Pour 100e anniversaire du surréalisme, ce marchand Belge présente une œuvre au crayon réalisée par Magritte en 1966. Elle sort d'une collection privée pour la première fois depuis 30 ans.



Magritte, Sans titre , 1966

Crayon sur papier, 37.2 x 50.8 cm

TEFAF 2024 se distingue par plusieurs nouvelles initiatives, notamment **Focus**, une section permettant aux exposants d'organiser des expositions thématiques, et d'approfondir le travail d'un seul artiste ou d'un seul concept. L'objectif est aussi de rassembler des artistes visionnaires de diverses époques et disciplines, allant des maîtres anciens aux impressionnistes, en passant par le design et l'art contemporain.

Un programme **Emerging Collector** initie les jeunes collectionneurs à l'univers de la foire, avec un cours de conservation en partenariat avec l'Université de Maastricht et une collaboration avec l'UNESCO.

Car, comme le souligne Will Korner, "L'intention profonde de la TEFAF Focus est d'ouvrir la définition même de ce qu'est une foire d'art, lieu de rencontre et creuset de réflexion où différentes formes d'art sont mises en valeur, et où les galeries et les artistes sélectionnés sont autant de pionniers dans leur domaine".

TEFAF 2024 propose aussi une solide gamme d'évènements, notamment les conférences **Meet the Experts** et **TEFAF Summit**, programmes informatifs mettant en vedette des leaders d'opinion mondialement reconnus provenant des institutions culturelles les plus prestigieuses.

TEFAF Meet the Experts : Pour vous inscrire à ces conversations interactives centrées sur des objets significatifs de la foire, visitez le site www.tefaf.com/programming

Sauvegarde du patrimoine culturel dans un monde en mutation – Avec **TEFAF Summit**, le salon d'art lance sa première conférence sur le patrimoine culturel avec l'UNESCO.

Le Summit met en lumière l'aide au patrimoine face aux conflits, au changement climatique, au tourisme et à d'autres enjeux économiques. Il réunit d'éminents penseurs, experts de premier plan et des intervenants d'autorité dans les milieux académique, gouvernemental, ou au sein d'organisations non gouvernementales. La table ronde de clôture mettra l'accent sur l'importance de la collaboration et des efforts communs entre les acteurs publics et privés pour garantir la préservation durable du patrimoine culturel.

Pierre Marie Giraud (Bruxelles) présente une sélection d'œuvres uniques et de pièces en édition limitée mettant en valeur le dialogue entre des artistes d'Europe, du Japon et des États-Unis. La sélection met en avant le langage universel de l'art, créant des liens entre différentes traditions artistiques.

Le marchand présente pour la première fois les œuvres de Shinichi Sawada, dévoilant le travail de l'artiste japonais né en 1982. Depuis 2000, affilié à Nakayoshi Fukushima, une organisation sociale d'aide aux personnes handicapées, Sawada partage son temps entre la sculpture dans une cabane de montagne et le travail dans la boulangerie de l'organisation. Sawada crée des céramiques exclusivement au printemps et en été. Ses pièces, cuites après six mois de séchage lors d'un événement annuel au bois révèlent une vingtaine de motifs et captivent par leur allure mystérieuse. L'artiste achève chaque pièce en céramique en environ quatre jours, mettant en valeur la précision dans ses "épines" en constante évolution.



Shinichi Sawada, Sans Titre, Céramique

La galerie David et Isabelle Levy, établie à Bruxelles et à Paris, se spécialise dans l'avant-garde européenne du XXe siècle. Elle présente une pièce emblématique de Victor Vasarely créée en 1953 et issue de la série « Belle Isle ». Ha-Ko-Da-Te est l'un des exemples les plus significatifs des premières compositions de Victor Vasarely, où il active la surface avec des unités géométriques répétées et des altérations de motifs en noir et blanc. Cette œuvre abstraite et géométrique, liée à l'Op art, et mesurant 220 x 535 cm a été immortalisée dans une séance de mode pour la couturière et femme d'affaires française Jeanne Lanvin. Cette œuvre, appartenant pendant près de 30 ans à la collection du Louisiana Museum of Art au Danemark, a été exposée au Salon des Réalités Nouvelles à Paris l'année de sa création. Ensuite dans une collection privée de Genève, cette pièce monumentale sort de l'ombre pour la première fois depuis 1990.



Victor Vasarely, Ha-Ko-Da-Te, 1953, Huile sur toile, 220 x 535 cm
(4 panneaux de 220 x 130 cm chacun)

Wolfgang Bauer de la galerie Bel étage (Vienne) présente un service à café en argent 900, une création de Dagobert Peche pour Wiener Werkstätte en 1920.

Wiener Werkstätte, fondée en 1903, est connue pour la géométrie stricte et vigoureuse de ses premières créations. Peche, qui a travaillé comme designer à Wiener Werkstätte entre 1915 et 1923 a joué un rôle clé dans le développement d'une esthétique fusionnant le baroque, le rococo et l'art populaire orné de motifs floraux. À la mort de Peche, Josef Hoffmann le salue comme le "plus grand ornemaniste".



Dagobert Peche, Service à café en argent 900, Wiener Werkstätte, Vienne, 1920
Cafetière, pot à lait, sucrier, plateau ovale

Gisèle Croës qui est passionnée par la culture asiatique et établie à Bruxelles (depuis 1976), présente une sculpture qui représente une dame de cour en céramique agenouillée datée de l'époque de la dynastie des Hans Occidentaux.

Il s'agit d'une figurine mingqi dont le rôle rituel est d'accompagner un esprit vers l'au-delà. Les mingqi trouvent leurs origines à l'aube de la civilisation chinoise où il était coutume de faire des sacrifices humains pour accompagner un défunt de haut rang dans sa tombe. Au fil des siècles, les Chinois ont remplacé ces offrandes humaines par des figurines symboliques en terre cuite. Le nombre et la qualité des figurines déposées dans la tombe servaient à indiquer le statut social et la richesse du défunt. Avec une verve et une élégance incomparable, Les mingqi offrent non seulement un aperçu captivant de la société de l'époque et de son évolution, mais témoignent également du génie artistique et de l'inventivité continue des artisans chinois.



Dame de cour agenouillée, céramique (description en anglais : Kneeling earthenware court lady), Chine, Dynastie des Han occidentaux, 206 avant J.-C. - 9 après. J.-C. Hauteur 33,8 cm.

OÙ : Centre des Expositions & des Congrès de Maastricht (MECC), Hollande.

HEURES D'OUVERTURE :

Sur invitation uniquement : jeudi et vendredi, 7 et 8 mars, de 11h à 19h

Ouverture au public : du samedi 9 mars au jeudi 14 mars, de 11h à 19h

SITE WEB : www.tefaf.com/fairs/tefaf-maastricht